

# 浦东时报

PUDONG TIMES

新闻热线

021-68540066

广告热线:38460110

发行热线:68541076

网址: http://pdtimes.com.cn



12月27日 星期三  
2017年农历丁酉年十一月初十  
本期12版 总第1631期  
每周一至周五出版  
零售1元

上海报业集团主管主办 浦东时报社出版

国内统一刊号:CN31-0113 邮发代号:3-88

## 深化“放管服”改革 提升企业和市民获得感 浦东做提升政府治理能力的先行者



浦东时报 浦东电视台 东方财经联合报道组  
浦东新区市场监管局近期对全区16

家大型超市、卖场开展了一次专项彻查,对食品违法行为立案查处了7起。  
一次检查,就让问题尽数暴露,这在以往是做不到的,完全归功于浦东对市场监管体制的改革。随着监管力量下沉,业务部门之间打通壁垒,如今的市场监管执法人员已经可以做到“一次检查”“一份表格”“全项彻查”。  
对此,不少企业负责人表示,如今来自政府监管的抽查次数要比以往少了许多,企业减负不少。抽查次数虽然少了,监管力度实际上并未减弱,只是前移了。据统计,今年以来全区已培训60余家超市卖场的80多名负责人,针对食品安全、产品追溯、经营许可等多方面开展业务指导和交流。  
此外,抽查结束后,执法人员还将根据抽查结果对大卖场进行企业信用评估,并将评估情况纳入“浦东新区事中事后综合监管平台”,在各部门间信息共享,进行信

用联合惩戒。未来,信用合格企业,将获得各类工商事务许可上的诸多便利。  
新区对市场监管体制的一系列改革举措正是浦东着力提升政府治理能力的缩影,深化“放管服”改革的力度更是可见一斑。  
**把市场放得更活**  
企业的难点就是改革的重点,企业需

要更加宽松、便利的准入环境,以激发市场活力。浦东新区市场监管局不断深化商事制度改革,强化简政放权。  
今年,浦东新区市场监管局在简政放权方面放出了三大新招:试点取消许可审查中的发证检验环节,对信用良好企业新发证实行“告知承诺”,将工业产品生产许可“一企一证”改革复制拓展到食品相关产品领域等,诚信企业生产许可证申请进入“快车道”。  
(下转2版)

### 今日导读

### 张江高科“联盟化”培育创业孵化体系

» 3版

### 社会治理的“浦东温度”

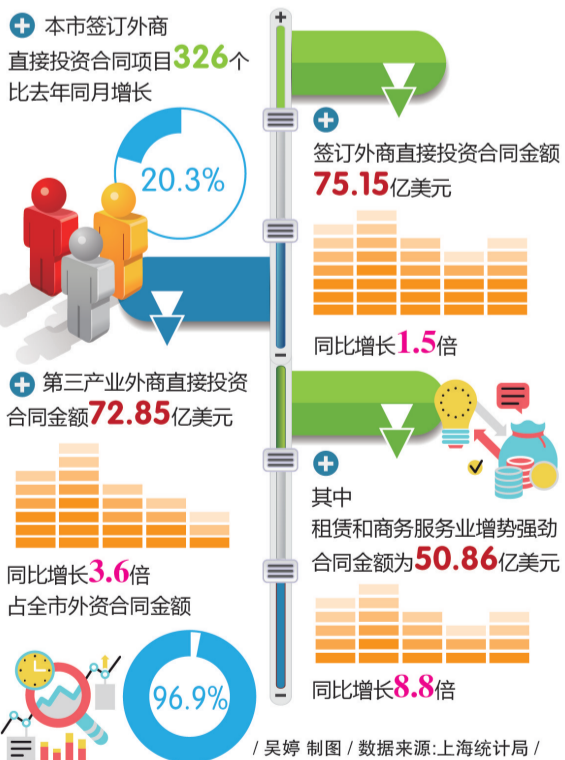
» 6版

### 多家银行提高理财产品收益率

» 9版

### 数据新闻

#### 11月上海外商直接投资情况



12月25日,运-10穿越大半个上海,来到了浦东的“新家”。 □殷立勤 摄

## 运-10 搬到浦东“新家”

本报讯(记者 徐阳)12月25日,停放在上海大场机场30余年的国产干线客机开山之作运-10,坐上汽车,穿越大半个上海,来到了位于浦东机场南侧中国商飞制造基地的“新家”。  
运-10是我们国家第一款自行研制的干线客机,上世纪70年代初期立项,1980年首飞,拥有4台喷气

式发动机,载客150人左右,最大航程超过8000公里,设计性能与美国波音707客机相当。然而由于国家发展战略、技术水平、资金等多方面原因,运-10只造出一架用于飞行测试。上世纪80年代中期停飞后,飞机一直停放在它的诞生地上海大场机场(中国商飞制造基地),作为“永

不放弃”的象征,激励中国民用飞机制造业前行。日前,随着厂区规划调整,中国商飞决定通过陆路将运-10转运到浦东厂区,继续陈列展示,于是就有了飞机穿过上海的场景。  
运输前,飞机被分解成机身、机翼、尾翼等大部件,分别固定在大型平板车上。到达目的地后,这些部件

会被原样组装起来。商飞公司方面透露,之所以选择深夜运输,是为了减少对市政交通的影响,尽管如此,转运还是吸引了大量市民的目光。  
此外,一同陈列在大场机场的由上海组装的B-2143号麦道82客机也一同搬家。据了解,大场基地今后将成为航空博物馆。

## 聚焦“1+2+1” 张江国家实验室方案初步确定

本报讯(记者 杨珍莹)日前举行的上海科技、知识产权工作情况通报会透露,张江国家实验室的建设方案已初步形成。  
此前,市科委等部门酝酿形成了“1+6”方案,即依托张江综合性国家科学中心的多个大科学设施,瞄准6个科技领域。  
经过多次探讨,张江国家实验室

的建设方案已聚焦为“1+2+1”。第一个“1”指的是大科学设施。据悉,目前,超强超短激光、软X射线自由电子激光、活细胞结构和成像、上海光源二期等大科学设施正在加快建设。硬X射线自由电子激光装置已获批,明年开工建设,计划总投资高达85亿元,是我国有史以来投资最大的大科学设施。

“2”指的是集成电路和生命科学。张江的集成电路技术和产业在国内处于领先地位。张江集成电路产业自上世纪90年代发展至今,已经发展成为集设计、制造、测试、封装、材料、技术服务等于一体的完整产业链。截至去年底,张江集成电路营业收入618.87亿元,占上海58.8%。集成电路是国家战略性新兴产业,故这一领域被纳

入张江国家实验室范畴。生命科学也是上海的强项,张江的光子科学设施为生命科学研究提供了利器。  
第二个“1”指的是类脑智能,这是一个信息技术与脑科学交叉的科研领域,与集成电路也密切相关。  
据悉,上海已将脑科学和类脑智能列为市科技重大专项,人工智能芯片是研发的重中之重。

**华检健康体检**  
—— 管理有限公司 ——  
400-6700-128  
www.tijian18.com